



**LOUNAIS-SUOMEN
JÄTEHUOLTO**

VUOSIKATSAUS



2022

LSJH:N VUOSI 2022

LIKEVAIHTOMME OLI

27,8
MILJ. €

VASTAANOTIMME
POLTTOKELPOISTA
JÄTETTÄ

85 270
TONNIA

VASTAANOTETUSTA
YHDYSKUNTAJÄTTEESTÄ
HYÖDYNSIMME

98,7 %

KOHTASIMME NOIN

325 900
ASIAKASTA



SISÄLLYSLUETTELO

- 1. TOIMITUSJOHTAJAN KATSAUS**
- 2. TALOUS JA HENKILÖSTÖ**
- 3. ASIAKASPALVELU**
- 4. JÄTTEIDEN KERÄYS JA KÄSITTELY**
- 5. TUTKIMUS JA KEHITYS**
- 6. YMPÄRISTÖNEUVONTA JA VIESTINTÄ**



LSJH:n toimitusjohtaja
Jukka Heikkilä.

UUDET KIERRÄTYSVASTUUT VAUHDITTAVAT KIERTOTALOUTTA

Vuonna 2022 alkoi asteittainen siirtyminen uuden jätelain mukaisiin uusiin keräysvelvoitteisiin. Kierrätysasteen nostaminen ja resurssitehokkaampi jätehuolto edellyttävät toimia niin asukkailta kuin meiltä LSJH:ssa työskenteleviltä. Siksi vahvistamme palveluamme ja kehitämme toimintaamme, mutta samaan aikaan kiinnitämme huomiota myös siihen, että yhtiömme talous säilyy tasapainossa.

Yhtiön 18:s kokonainen toimintavuosi oli ympäröivän maailman myllerryksestä huolimatta taloudellisesti menestyksenkäs. Liikevaihtomme kasvu, Lounavoiman tuottamasta sähköstä sekä markkinaehtoisesta toiminnasta kertyneet hyvät tuotot ja saavutetut kustannussäästöt siivittivät yhtiömme hyvään taloudelliseen tulokseen ja vahvistivat myös omavaraisuusastettamme.

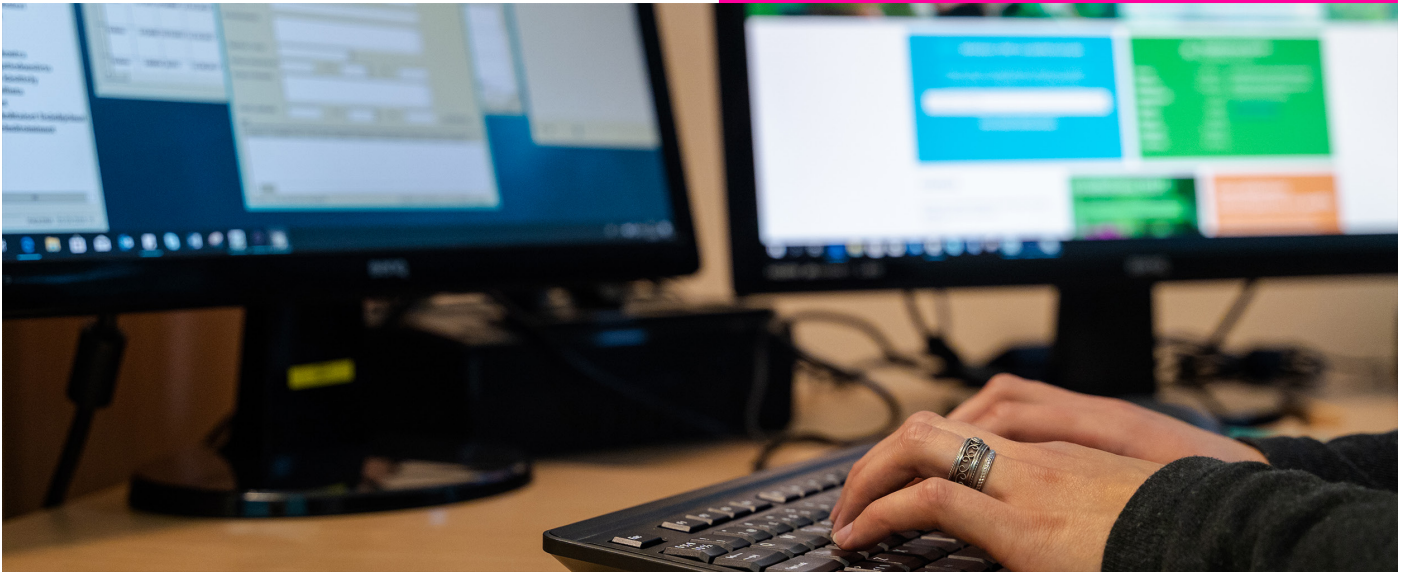
Samaan aikaan henkilöstömäärämme on kasvanut ja palveluitamme parannettu. Jätteen vastaanotossa pidensimme aukioloaikoja ja asiakaspalvelussa kykenimme pitämään vasteajat aiempien vuosien tasolla, vaikka yhteydenottomäärät kasvoivat peräti 28 %. Ympäristöneuvontamme otti lisäksi merkittävän askeleen Lounavoiman yhteydessä toimivan vierailukeskus Hehkun avauduttua ryhmille huhtikuussa.

Työmääräämme lisääntyy myös tulevina vuosina. Vuonna 2022 viiden huoneiston ja isompiin asuinkiinteistöihin laajentunut biojätteen erilliskeräysvelvoite on tuonut meille lisää keräysvastuuta. Vastuu biojätteistä kasvaa myös jatkossa, sillä biojätteen keräysvastuu laajenee kaikkiin yli 10 000 asukkaan taajamissa sijaitseviin asuinkiinteistöihin vuonna 2024. Jo sitä ennen, vuoden 2023 heinäkuusta alkaen, tyhjennämme velvoitteiden mukaisesti viiden tai useamman huoneiston asuinkiinteistöjen kartonki-, muovi-, lasi- ja metallikeräysastiat. Tyhjennämme myös vastaavat astiat niitä vapaaehtoisesti tilanneilta pienemmiltä asuinkiinteistöiltä. Lisäksi lietteiden keräykset kaikissa LSJH-alueen kunnissa siirtyvät yhtiömme vastuulle vuoteen 2026 mennessä.

Eikä tässä vielä kaikki. Poistotekstiilin keräysvelvoitteen laajeneminen tuo poistotekstiilin jalostuslaitokselle lisää materiaalia. Tutkimus- ja kehitystoiminnassamme olemme vahvistaneet panostuksia löytääksemme poistotekstiiliraaka-aineelle uusia hyödyntämiskohteita ja kumppanuuksia. Muissa viime vuoden kehityshankkeissa kehityskohteita olivat Topinpuiston ja Lounapuiston kiertotalouskeskukset, joihin saimme myös 6Aika EAKR-rahoitusta.

LSJH:n tavoitteena on jättää pienempi kuorma huomiselle. Tuon tavoitteen hyväksi teemme työtä joka päivä ja useassa eri osatoiminnossamme. Haluan kiittää omaa henkilöstöämme hyvästä työstä vuonna 2022. Kiitos myös teille alueemme asukkaat, yhteinen työ jätteenkäsittämisen huomisen hyväksi jatkuu.

Jukka Heikkilä, toimitusjohtaja

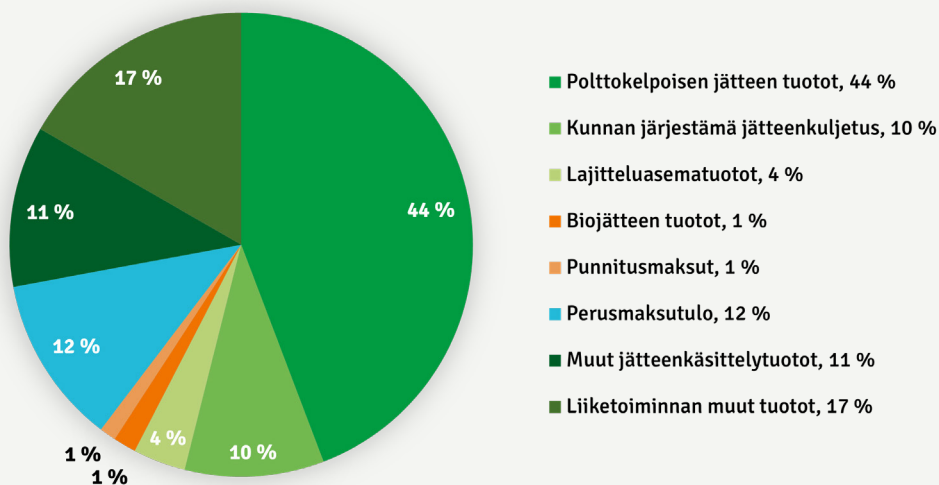


TALOUS SÄILYI VAHVANA

Lounais-Suomen Jätehuolto ei kuntalaisten julkista peruspalvelua tarjoavana toimijana tavoittele suuria voittoja, vaikka omistajille kohtuullista osinkoa voidaankin talouden sen salliessa jakaa. Voittoja tärkeämpää meille ovat kustannustehokkaasti, laadukkaasti ja ympäristöystävällisesti tuotetut jätehuoltopalvelut.

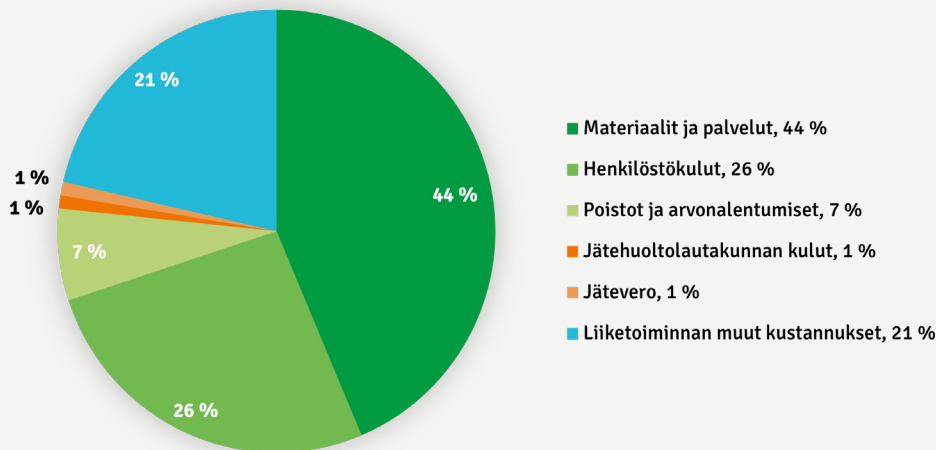
Vuoden 2022 liikevaihto oli 27,8 miljoonaa euroa. Liiketoiminnan muut tuotot mukaan luettuna olivat kaikki tuotot yhteensä 33,4 miljoonaa euroa, mikä on 11 % edellisvuotta enemmän. Toimintavuoden tulos 3,5 miljoonaa muodostui lähinnä Lounavoiman ekovoimalaitoksen tuomista sähkönmyyntituloista ja markkinaehtoisen toiminnan tuotoista. Jatkossa sähkön myynnistä kertyvä tuotto jäänee kuitenkin maltillisemmaksi. Hyvää tulosta edistivät myös Lounavoiman rakentamisaikana kerätyn polttokelpoisen jätteen paalivaraston suunniteltua nopeampi purkaminen ja useissa liiketoiminnan kulerissä saavutetut kustannussäästöt toiminnan kustannusten säilyessä vuoden 2021 tasolla. Kasvaneiden henkilöstökulujen taustalla vaikuttivat muun muassa jätelain uudistusten toimeenpanoon valmistautuminen sekä palvelutason nostaminen lajitteluasemien aukiolo- ja merkittävästi lisäämällä vuoden 2022 aikana.

LSJH:n toiminnasta lakisääteistä oli 97 % ja markkinaehtoista 3 %. Lakisääteisestä toiminnasta toissijaisen jätehuoltovastuun (TSV) osuus oli 2 %.



LSJH:n toiminnan tuotot vuonna 2022.

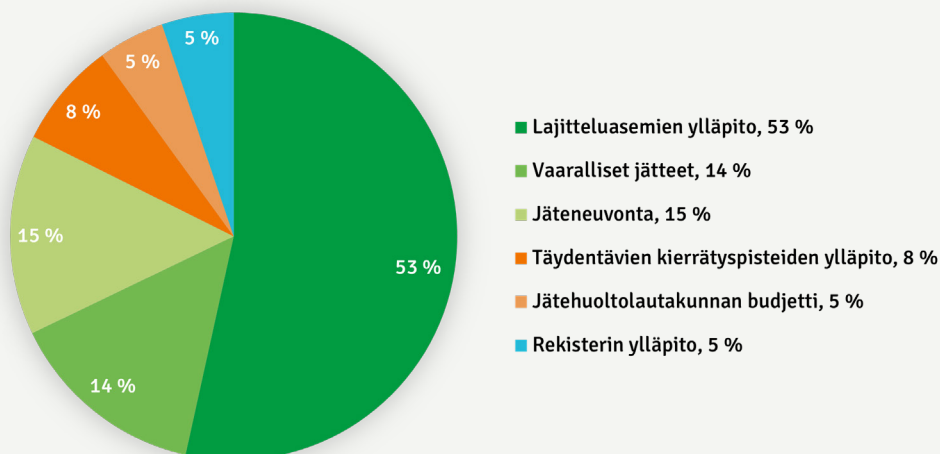
TALOUS JA HENKILÖSTÖ



LSJH:n kustannusten jakautuminen vuonna 2022.

Asuntokohtaisella perusmaksulla rahoitetaan kotitalouksille asiointihetkellä maksuttomia jätehuollon palveluita, joita ovat esimerkiksi lajitteluasemien ylläpito, täydentävien kierrätyspisteiden ylläpito, vaarallisten jätteiden vastaanotto ja apteekkien lääkekeräys sekä jäteneuvonta. Perusmaksulla katetaan myös jätehuoltolautakunnan toiminta ja rekisterien ylläpito.

LSJH:n alueella perusmaksutulo oli vuonna 2022 yhteensä 3,9 miljoonaa euroa. Perusmaksutulot eivät riittäneet kattamaan kaikkia perusmaksupalveluista kertyneitä kustannuksia, vaan noin 1,5 miljoonaa euroa katettiin muilla tuloilla.



Perusmaksulla katettujen palveluiden kustannusten jakautuminen vuonna 2022.

SITOUTUNUT HENKILÖSTÖ

Vuoden 2022 päättyessä LSJH:n henkilöstömäärä oli 158. Heistä 131 oli vakituisia ja 27 määräaikaisia. Pitki- en, yli viisi vuotta yhtenäisesti jatkuneiden työsuhteiden osuus vakituisessa työsuhteessa olevista oli 50 %. Työterveyshuollon kustannukset olivat 795 euroa työntekijää kohden ja sairauspoissaolopäiviä keskimäärin 13,7. Sairauspoissaoloprosentti oli 4,1 %. Työtapaturmia sattui kahdeksan, joista kaksi johti poissaoloon.



ENEMMÄN PALVELUA

Vuodelle 2022 jätteiden vastaanotossa pidennettiin aukioloaikoja noin 2500 tunnilla. Tällä haluttiin parantaa alueellista palvelutasoa ja tasata asemien ruuhkahuippuja. Asiakastapahtumien määrä pysyi vuoden 2021 tasolla ja oli 295 810. Suurimmat kasvulukemat kirjattiin Paimion (+20,3 %) ja Perniön (+10,8 %) lajitteluasemilla. Eniten laskua kirjattiin Rauhalan jätekeskuksessa (-6,1 %) sekä Yläneen (-6,0 %) ja Auranmaan (-5,9 %) lajitteluasemilla.

Toimiston asiakaspalvelussa yhteydenottomäärät kasvoivat 28 % vuoteen 2021 verrattuna, ja niitä oli yhteensä 42 300 kpl. Kasvusta huolimatta puhe- ja sähköpostikanavien keskimääräiset jonotusajat eivät venyneet, vaan pysyivät aiemmalla tasolla. Puhelimen keskimääräinen jonotusaika oli 1,5 minuuttia ja sähköpostin vastausviive 15,5 tuntia.

Suosituimmat yhteydenottokanavat asiakaspalveluun olivat puhekanavat (49 %), sähköposti (37 %), sähköinen asiointi (10 %) ja verkkosivujen livechat (4 %). Chattiin liitetyn jätteastian tyhjennyspäiväkyselyn suosio kasvoi ja sitä käytettiin 2500 kertaa.

Asiakaspalvelussa otettiin maaliskuun lopulla käyttöön takaisinsoittopyyntö. Puhekanavien asiakkaita joka kuudes tavoitettiin soittopyynnön kautta. Asiakkaille lähetettävien tekstiviestitiedotteiden määrä nelinkertaistui vuonna 2022. Esimerkiksi yli 8000 asukasta sai tekstiviestitse tiedon omalla alueella pysähtyvistä Pop up-lajitteluasemista.

JÄRJESTELMIEN KEHITYSTYÖTÄ

LSJH:n uusi osakas Uusikaupunki oli katsausvuonna ensimmäistä kertaa mukana aluekeräyksen ja perusmaksujen laskutuksessa. Laskutuksessa yhtiön tavoitteena on saavuttaa e-laskujen osuudessa 55 % viimeistään vuonna 2025. Vuonna 2022 e-laskutukseen siirtymistä vauhditettiin kampanjalla, mutta edelleen e-laskujen osuus on noin 29 % kaikista laskuista. Paperilaskujen muuttumisen maksullisiksi kevästä 2023 alkaen odotetaan vauhdittavan e-laskutukseen siirtymistä selvästi.

Merkittävää ohjelmistokehitystä tehtiin LSJH:n uuden sähköisen asioinnin eli OmaLSJH:n valmistelussa. Osallistuimme myös esimerkiksi Vingon uuden asiakashallinnan pilottiin, siirryimme TCS-ajonohjausjärjestelmässä Android-pohjaisiin autopäätössovelluksiin ja käynnistimme hinnastojen ja tuotteistojen uudistamisen.



LISÄÄ KERÄYSVELVOITTEITA

Jätteiden keräysvelvoitteet laajenevat uuden jätelain myötä. Muutokset tulevat koskemaan pakkaus- ja biojätteitä. Heinäkuun 2022 alussa biojätteen erilliskeräysvelvoite kiristyi koskemaan kaikkia sellaisia kiinteistöjä, joissa aiemman 10 sijaan on vähintään viisi huoneistoa. LSJH:n kuljetusvastuulla olevissa kunnissa muutos koski noin 400 kiinteistöä. Toimitimme biojäteastiat noin 180 kiinteistölle, joilla ei vielä ollut omaa keräysastiaa tai jotka eivät kompostoi biojätteitään.

Alkuvuonna 2022 saatiin myös päätökseen taloyhtiöiden jätepisteiden kartoitus kaikissa LSJH:n kuljetusasiakkuuteen perustuvissa kunnissa. Kiristyvien keräysvelvoitteiden tuomat muutostarpeet kirjattiin ylös ja niitä käytetään vuonna 2023 ja 2024 muun muassa lasipakkausten, metallin sekä muovi- ja kartonkipakkausten keräysvelvoitteiden laajentuessa.

Valmistautuminen jätelain tuomiin muutoksiin näkyi myös kilpailutusten lisääntymisenä. Yritysten kanssa toteutettiin seitsemän markkinavuoropuhelu-tilaisuutta, kiinteiden jätteiden osalta kilpailutuksia järjestettiin 10 kpl ja uusia alkaneita urakoita oli 3 kpl. Polttoaineiden rajun hinnannousun takia urakkahintoja tarkistettiin poikkeuksellisesti kahden kuukauden välein. Yrittäjille maksettuja lisäkorvauksia ei kuitenkaan siirretty asiakasmaksuihin.

BIOJÄTEMÄÄRÄ JATKAA KASVUAAN

Kasvavan lajitteluinnokkuuden myötä erilliskerätyn biojätteen kokonaismäärä jatkoi tasaista kasvuaan. Kokonaismääräksi muodostui yhteensä 9323 tonnia, eli kasvua vuodessa oli 2 %. Samalla myös kerätyn polttokelpoisen jätteen määrä laski 1,8 % ollen yhteensä 85 270 tonnia.

Vuonna 2022 kiinteiden jätteiden tyhjennysmäärä kasvoi 1,2 %. Astiastyhjennyksiä oli yhteensä 582 477 kpl. Polttokelpoisen jätteen kohdalla tyhjennysmäärä väheni 0,5 %, mutta bio- ja pakkausjätteiden osalta tyhjennysmäärät nousivat. Biojätteen 18,9 % kasvua selittää eniten keräysvelvoitteen ulottaminen myös 5–9 huoneiston asuinkiinteistöihin.

KIERTÄVÄT KERÄYKSET SUOSIOSSA

Toimialueemme kiertävistä keräyksistä Pop up -lajitteluaseman pysähdyksiä toteutettiin vuonna 2022 yhteensä 33. Niissä asiakaskäynnit kasvoivat ja kävijöitä oli yhteensä 1498. Pyörillä liikkuvan lajitteluasema Siiran pysähdyksiä toteutui 23, ja niissä asiakasmäärä kasvoi koronatilanteen helpotuttua noin puolella edellisvuodesta ja oli 911. Suosituimpia Pop up -aseman vierailupisteitä olivat Turun Hirvensalo, Naantalin keskusta ja Nousiainen keskusta. Siiran suosio oli suurinta Mynämäessä.

Perinteinen saariston romunkeräys tuotti ennätysvuoden 2021 jälkeen vajaan viidenneksen pienemmän kuorman. Saldo oli 45 168 kiloa. Suursäkeissä vastaanotettavaa polttokelpoista jätettä kertyi peräti 39 sakkia, mikä lisäksi keräyksessä vastaanotetaan metalliromua, SER-jätettä ja vaarallista jätettä. Vuonna 2022 keräykseen ei tuotu yhtään ajoneuvoa, kun ennätysvuonna autoista kertyi yli 5300 kiloa.

UUSIA URAKKA-ALUEITA LIETTEELLE

LSJH:n lietetyhjennysten piiriin tuli toimintavuonna uusia kuntia ja niihin perustuen neljä uutta urakka-alueita. Tyhjennykset Raisiossa, Ruskolla, Maskussa, Mynämäellä ja Nousiaisissa alkoivat syyskuun alussa ja kantta-Paraisilla ja Norrskatassa lokakuun lopussa. Uudet urakat näkyivät tyhjennys- ja lietemäärissä. Esimerkiksi lokakuussa tyhjennyksiä tehtiin yli 700 kpl ja niistä kertyi lietettä lähes 2300 kuutiota.

Lietetyhjennysten siirtyminen LSJH:n vastuulle avaa mahdollisuuksia myös entistä ekologisempien ja tehokkaampien tyhjennysratkaisujen käyttöön. Yhtiön edustajat perehtyivät niin sanottuun ekotyhjennystekniikkaan Ruotsissa. Ekotyhjennyksessä saostussäiliön pinta- ja pohjalietteet kerätään autoon, mutta vesiosa palautetaan tyhjennyksen jälkeen saostussäiliöön. Uuden tekniikan tuomat mahdollisuudet on jo huomioitu viimeisimmissä urakkakilpailutuksissa, ja tekniikkaa tullaan hyödyntämään LSJH:n toiminta-alueella jo lähitulevaisuudessa.



Lietesäiliöt tulee tyhjentää säännöllisesti.



MALLEJA JA INVESTOINTEJA TULEVAISUUTEEN

Tutkimus- ja kehitystyö jatkui LSJH:ssa vilkkaana. Kehityshankkeet tähtäsivät poistotekstiilin kierrätyksen lisäksi Topinpuiston ja Lounapuiston kiertotalouskeskusten kehittämiseen.

6Aika: ILPO -hankkeessa toteutettiin kokeilupalveluhankintana ilmastopäästöjen vähentämiseen tähtäviä kokeiluja ja laadittiin Topinpuiston yritysten yhteinen ilmastopolku. 6Aika: CircHubs 2 -hankkeessa luotiin sekä Turun että Oulun seuduille kiertotalousmyymälän toimintamalli ja koottiin yhteiskehittämiseen sitoutunut kumppaniyritysten verkosto. Tavoitteena on kehittää seudulle uutta kestäväää liiketoimintaa uudelleenkäytön edistämiseksi.

Topinpuiston kehittämistyössä valmistui yleissuunnitelma lajitteluasematoimintojen kehittämisestä sekä aluerakentamisen koestabilointihanke. Myös Topinpuiston sisääntulon uudet liikennejärjestelyt suunniteltiin ja rakennusurakka kilpailutettiin. Varsinainen investointipäätös Topinpuiston uudesta lajitteluasemasta on määrä tehdä vuoden 2023 aikana.

Korvenmäen jätekeskuksessa vanha paineviemäri avattiin ja puhdistettiin, tasausallasta parannettiin ja vaarallisten jätteiden pintarakenneurakka valmistui. Korppooseen rakennetaan vuonna 2023 uusi lajitteluasema, saostus- ja umpisäiliölietteiden vastaanottoasema sekä kiinteiden jätteiden siirtokuormausasema. Kokonaisuuden suunnittelu ja urakoiden kilpailutukset toteutuivat toimintavuonna. LSJH:n investoinnin rinnalla Paraisten kaupunki laajentaa ja modernisoi samalla tontilla sijaitsevan jätevedenpuhdistamon.

250 000 KILOA POISTOTEKSTIILIÄ

Tekstiilien kiertotaloutta kehitettiin ja LSJH:n omaa poistotekstiililaitoksen suunnittelua tuettiin osallistumalla useisiin tutkimus- ja kehityshankkeisiin osana kansainvälistä yhteistyöverkostoa. Poistotekstiilin keräysvelvoitteen tiukentuksessa LSJH on rakentanut yhteistyöverkostoa eri jätelaitosten kanssa. Eri puolilla Suomea kerättävä poistotekstiili esilajitellaan alueilla, minkä jälkeen ne toimitetaan Turkuun laaduntarkistukseen ja materiaalilajitteluun sekä jatkojalostukseen kelpaavilta osiltaan Paimion poistotekstiilien pilot-käsittelylaitokseen.

Lounais-Suomen Jätehuollon toimialueella poistotekstiilien keräysmäärät jatkoivat kasvuaan. Vuoden aikana LSJH keräsi poistotekstiiliä noin 250 000 kiloa, missä on kasvua noin 30 %. Keräysmäärä vastaa noin 0,56 kiloa jokaista LSJH:n toimialueen asukasta kohden. Alueella on tällä hetkellä 32 sisä- ja ulkokeräyspistettä, ja tavoitteena on, että vuoden 2023 loppuun mennessä jokaisessa osakaskunnassa on vähintään yksi keräyspiste.



Keräykseen jätetty poistotekstiili lajitellaan käsin.



VIERAILUKESKUS HEHKU AVAUTUI

Koronapandemian taittuminen helpotti ympäristöneuvonnan toimintaa vuoden 2022 edetessä. Vuoden 2021 aallonpohjan jälkeen tavattiin neuvonnassa vuoden mittaan 9 312 henkilöä, mikä on lähes kaksi kertaa enemmän kuin vertailuvuonna. Merkittävä uusi askel otettiin huhtikuussa 2022. Salon Korvenmäessä sijaitsevan Lounavoiman ekovoimalaitoksen yhteydessä avautui silloin LSJH:n uusi vierailukeskus Hehku. Keskuksessa järjestetään neuvontatilaisuuksia ryhmille ja lisäksi tarjolla on yleiskierroksia, joihin tervetulleita ovat myös yksittäiset asukkaat. Ensimmäisen vuoden aikana Hehkussa vieraili noin 800 henkilöä.



Vierailukeskus Hehku avautui huhtikuussa.

YMPÄRISTÖNEUVONTA JA VIESTINTÄ

Neuvonta oli näkyvästi mukana myös yli 116 000 vierasta keränneillä Naantalin Asuntomessuilla. Messualueen jätehuolto perustuu korttelikeräyspisteeseen, jonka toimintaperiaatetta esiteltiin messuyleisölle. Neuvonta osallistui myös Rakenna & Sisusta -messuille Turun Messukeskuksessa toukokuussa sekä järjesti kesäkuussa Jätteiden yö -tapahtuman Korvenmäen jätekeskuksessa. Neuvonnan teemana oli biojäte, joka näkyi tapahtumien ohella osallistumisena valtakunnalliseen Rakasta joka murua -kampanjaan.



LSJH mukana Naantalin Asuntomessuilla.

LSJH:n viestinnän tärkeimpiä kanavia ovat verkkosivusto LSJH.fi (356 000 käyttäjää vuonna 2022), Huomiselle asukaslehti (ilmestyi toukokuussa, painos yli 283 000), LSJH:n kalenteri (ilmestyi joulukuussa, painos lähes 300 000) ja sosiaalisen median kanavat Facebook, Instagram ja LinkedIn. Viestintä julkaisi vuonna 2022 yhteensä 37 mediatiedotetta ja LSJH mainittiin lähes 600 uutisartikkelissa ja 236 näköis/paperilehden artikkelissa. Lisäksi viestintä osallistui vuoden mittaan useiden niin painettujen kuin sähköisten asiakas- ja uutiskirjeiden valmisteluun.



LSJH:n osakaskunnat kartalla.

PIENEMPI KUORMA HUOMISELLE

Lounais-Suomen Jätehuolto (LSJH) on 18 omistajakuntansa asukkaita palveleva jätehuolto-yhtiö. Järjestämme kustannustehokkaasti ja ympäristövaikutukset minimoiden laadukkaat jätteen vastaanotto- ja käsittelypalvelut alueen 440 000 asukkaalle. Toimialueellamme sijaitsee noin 83 000 ympärivuotista asuinrakennusta sekä 40 000 vapaa-ajan asuntoa.

Huolehdimme pakkaus- ja biojätteiden sekä osassa kuntia myös sekajätteen kuljetuksista kiinteistöiltä jätekeskuksiin ja jalostuslaitoksiin. Vuonna 2021 aloitti toimintansa osakkuusyhtiömme Lounavoiman ekovoimalaitos Salossa. Se muuntaa kierrätyskelvottomat yhdyskuntajätteet lähienergiaksi. Lietekaivojen tyhjennykset siirtyvät yhtiömme vastuulle asteittain vuoden 2026 loppuun mennessä. Vastaamme osaltamme myös yhdyskuntajätetuollon huoltovarmuudesta.

Ylläpidämme neljää jätekeskusta, yhdeksää lajitteluasemaa, 149 täydentävää ekopistettä sekä 127 aluekeräyspistettä. Pop up -lajitteluasema ja Liikkuva lajitteluasema Siira täydentävät kiinteää keräyspisteverkostoaamme.

Edistämme kestävästä kehitystä tarjoamalla neuvontaa ja ympäristökasvatusta tapahtumissa, kouluissa ja omissa vierailukeskuksissamme Salon Korvenmäessä ja Turun Orikedolla. Uusien innovaatioiden etsiminen ja hyödyntäminen on meille tärkeää. Poistotekstiilin jalostusta kehitämme Paimiossa sijaitsevalla pilot-jalostuslaitoksella. Edistämme myös kaatopaikkakaasujen hyödyntämistä polttoaineena.

Noudatamme toiminnassamme ja järjestämme jätehuoltopalvelut jätelakia, paikallisia jätehuoltomääräyksiä ja muita säädöksiä noudattaen. Toimintaamme ohjaavat myös yhtiön strategia sekä yhdessä määrittelemämme arvot – yhdenvertaisuus, luottamus ja ympäristön puhtaus.